



ROZHODNUTIE

Číslo: 0003/2024/E-TP
Číslo spisu: 2968-2024-BA

V Bratislave dňa 22.04.2024

Úrad pre reguláciu sieťových odvetví, odbor regulácie elektroenergetiky ako orgán príslušný na konanie podľa § 9 ods. 1 písm. b) druhého bodu a § 9 ods. 1 písm. c) prvého bodu v spojení s § 15 ods. 4 zákona č. 250/2012 Z. z. o regulácii v sieťových odvetviach v znení neskorších predpisov vo veci schválenia technických podmienok prevádzkovateľa sústavy v časti, ktorá upravuje podmienky pripojenia zariadení na výrobu elektriny a zariadení na uskladňovanie elektriny do sústavy,

rozhodol

podľa § 13 ods. 2 písm. n) zákona č. 250/2012 Z. z. o regulácii v sieťových odvetviach v znení neskorších predpisov tak, že pre prevádzkovateľa miestnej distribučnej sústavy **FORTISCHEM a. s.**, M. R. Štefánika 1, 972 71 Nováky, IČO 46 693 874 **s c h v a ľ u j e** technické podmienky prevádzkovateľa distribučnej sústavy v časti, ktorá upravuje podmienky pripojenia zariadení na výrobu elektriny a zariadení na uskladňovanie elektriny do sústavy v tomto znení:

„ 5. Technické podmienky pripojenia a prevádzkové podmienky zariadení na výrobu elektriny a zariadení na uskladňovanie elektriny

Technické podmienky tu uvedené platia pre všetky zariadenia na výrobu elektriny, ktoré majú byť pripojené a prevádzkované paralelne s distribučnou sústavou PMDS. Podmienky platia pre všetky nové zariadenia ako aj pre rekonštrukcie či zmenu inštalovaného výkonu už existujúcich zariadení na výrobu elektriny. Na zariadenia na uskladňovanie elektriny, pracujúce v režime dodávky uskladnenej energie do sústavy alebo dodávky do elektroenergetického zariadenia užívateľa sa uplatňujú technické podmienky ako pre zariadenia na výrobu elektriny.

Zariadenia na výrobu elektriny je možné do MDS pripojiť len po splnení všetkých požiadaviek uvedených v týchto TP a PP MDS a ostatných platných všeobecne záväzných predpisov.

Za účelom technického posúdenia a následného stanovenia technických podmienok pripojenia k MDS zo strany PMDS musia žiadatelia o výrobu elektriny a pripojenie k MDS poskytnúť pre spracovanie žiadosti o pripojenie všetky údaje v rozsahu Žiadosti o pripojenie zariadenia na výrobu elektriny do MDS.

Prevádzkovatelia zdrojov pripojených do VN sústavy sú tiež povinní vypracovať miestne prevádzkové predpisy (MPP), ktoré podliehajú schváleniu PMDS. Pri vypracovaní miestneho prevádzkového predpisu zdroja sa zohľadňujú nasledovné skutočnosti:

- typ zdroja a jeho možnosti prevádzky,
- požiadavky na prevádzku MDS,
- oprávnené záujmy prevádzkovateľa zdroja,
- súlad prevádzky zdroja s energetickou politikou SR.

Zariadenia na výrobu elektriny môžu byť pripojené do MDS len cez existujúce odberné miesto a jeho elektrickú prípojku.

Zariadenia na uskladňovanie elektriny v režime dodávky elektriny sa považuje za zariadenie na výrobu elektriny.

Zariadenia na výrobu elektriny sa delia do dvoch skupín:

- s paralelnou prevádzkou s distribučnou sústavou,
- bez paralelnej prevádzky s distribučnou sústavou, tzv. ostrovná prevádzka mimo distribučnej sústavy.

Superponované signály - pokiaľ používateľ MDS inštaluje zariadenia pre prenos superponovaných signálov vo svojej sieti, musí takéto zariadenie vyhovovať európskej norme EN 50 065 vrátane dodatkov. V prípade, keď používateľ navrhuje použitie takéhoto zariadenia pre superponované signály v rámci MDS, je nutný predchádzajúci súhlas PMDS.

Každý zdroj pripojený do MDS, ktorá je pripojená do distribučnej sústavy, musí vyhovovať nasledovným podmienkam:

Maximálne hodnoty napät'ových zmien vyvolaných pripojením zdroja		
Napät'ová úroveň	Základné zapojenia	Náhradné zapojenia
VN	max. +2% voči nominálnej hodnote napätia	max. +3% voči nominálnej hodnote napätia
NN	max. +3% voči nominálnej hodnote napätia	max. +3% voči nominálnej hodnote napätia

Maximálna napät'ová zmena pri spínaní zdroja		
Napät'ová úroveň	Pri spínaní jedného generátora	Pri spínaní celej výroby
VN	max. +0,5%	max. +3%
NN	max. +0,5%	max. +3%

Prietok výkonu

Prietok výkonu z nižšej napät'ovej úrovne do vyššej napät'ovej úrovne v rámci MDS nesmie negatívne ovplyvňovať bezpečnosť prevádzkovania MDS a bude posudzovaný s ohľadom na lokalitu a napät'ovú úroveň. Ak to v inom zmluvnom vzťahu medzi výrobcou elektriny a MDS nie je určené inak, nesmie nastať prietok výkonu vyrobenej elektriny do regionálnej distribučnej sústavy a to ani v prípade náhleho poklesu výšky spotreby v MDS o 50% voči výške súčtu inštalovaných výkonov zdrojov pripojených do MDS. MDS a DS musí byť preukázateľne pred takýmto prietokom chránená technickým opatrením na strane výrobcu elektriny.

Účinník

Stanovuje sa pevná hodnota účinníka 0,95 až 1 v režime odberu jalovej energie z MDS (podbudený generátor). V ojedinelom a odôvodnenom prípade je pre dosiahnutie inej hodnoty účinníka potrebné predchádzajúce písomné schválenie PMDS, pričom PMDS o stanovení inej hodnoty účinníka rozhodne na základe vlastnej analýzy a podľa vlastného uváženia tak, aby v každom momente bola zachovaná bezpečnosť prevádzkovania MDS.

Fliker

Dlhodobá miera blikania nesmie v bode pripojenia zdroja do MDS na NN alebo VN napät'ovej úrovni prekročiť hodnotu 0,46.

Prúdy vyšších harmonických

Posúdenie vplyvu prúdov vyšších harmonických, spôsobených pripojením zdroja je pre jednotlivé napät'ové úrovne potrebné vykonať v zmysle platných štandardov (EN, STN, PNE a pod.). Zdroj v žiadnom prípade nesmie generovať prúdy vyšších harmonických, ktoré budú v ktoromkoľvek okamihu prekračovať medzné hodnoty uvedené v príslušných štandardoch.

Kvalita napätia v bode pripojenia zdroja do MDS

Zdroj musí byť schopný dodávať vyrobenú elektrinu takým spôsobom, aby pri jestvujúcej minimálnej tvrdosti DS v mieste pripojenia do DS nenastali negatívne vplyvy zdroja na DS, ktorých hodnota by v spoločnom bode pripojenia prekračovala limity dané platnými normami (STN EN 50 160). Túto skutočnosť je potrebné preukázať na základ výzvy PMDS výpočtom a overiť meraním po pripojení zdroja do MDS. V prípade prekročenia predmetných limitov v spoločnom bode pripojenia zdroja musí Užívateľ realizovať dodatočné opatrenia vedúce k odstráneniu nežiadúcich vplyvov na kvalitu napätia v bode pripojenia zdroja do DS.

Hlavné rozpojovacie miesto (HRM)

Každý zdroj musí byť vybavený hlavným rozpojovacím miestom, pomocou ktorého bude možné odpojiť zdrojovú časť zdroja od ostatnej časti sústavy. Spínanie zdroja musí byť zabezpečované kontaktným prístrojom (nie polovodičovo), musí zabezpečiť okamžité vypnutie zdroja pri strate napätia zo siete (aj v prípade aktivácie funkcie opätovného zapnutia) a blokovanie zapnutia až do obnovenia napätia v sústave minimálne 30 sek. po obnovení napätia.

Diaľkové ovládanie pre všetky zdroje od výkonu 100 kW vrátane, pripájané do napät'ových úrovní NN a VN.

Zásady pre návrh diaľkového ovládania sa riadia zásadami uvedenými v Technických podmienkach prevádzkovateľa regionálnej distribučnej sústavy.

Požiadavky na komunikáciu pre všetky zdroje s výkonom nad a vrátane 250 kW

Požiadavky na komunikáciu sa riadia zásadami uvedenými v Technických podmienkach prevádzkovateľa regionálnej distribučnej sústavy.

5.1. Technické požiadavky na pripojenie a prevádzkové podmienky zariadení na uskladňovanie elektriny (úložisko)

Úložisko môže byť pripojené do DS len cez existujúce odberné miesto a jeho elektrickú prípojku.

Celkový inštalovaný výkon úložiska je daný súčtom inštalovaných výkonov striedačov tohto zariadenia na strane striedavého napätia. V prípade, že je úložisko súčasťou zdroja a zároveň využíva na premenu jednosmerného prúdu spoločné striedače, je inštalovaný výkon takéhoto zariadenia určený ako vyššia z hodnôt súčtu inštalovaného výkonu striedačov a celkového inštalovaného výkonu zdrojov. V iných prípadoch je inštalovaný výkon takéhoto zariadenia daný súčtom inštalovaných výkonov striedačov úložisk a inštalovaných výkonov zdrojov.

Pre pripájanie úložisk v režime nabíjania, t.j. odber elektriny zo sústavy, platia rovnaké technické podmienky pripojenia, ako pre pripojenie odberných elektrických zariadení.

Pre pripájanie úložisk v režime vybíjania, t.j. dodávka elektriny do sústavy, platia primerané technické podmienky pripojenia, ako pre pripojenie zdrojov, pričom podrobné technické podmienky budú špecifikované zo strany PMDS.

5.2. Sieťový predpis pre požiadavky na pripojenie výrobcov elektriny

Na zaistenie bezpečnej a spoľahlivej prevádzky, ako za normálnej prevádzky, tak aj pri prechodových javoch v celej elektrizačnej sústave Slovenskej republiky, prepojenej s elektrizačnými sústavami okolitých európskych krajín, sa vyžaduje zjednotenie technických parametrov a požiadaviek na zariadenia na výrobu elektriny. K tomu slúži nariadenie komisie EÚ č. 2016/631 (ďalej ako „Nariadenie EK č.2016/631“), ktorým sa stanovuje sieťový predpis pre požiadavky na pripojenie výrobcov elektriny do elektrizačnej sústavy, ktorý definuje podľa inštalovaných činných výkonov PN zdroje triedy A až D.

Typ	Výkonová hranica určená PPS	Napät'ová hladina miesta pripojenia do DS(MDS)
A	$0,8 \text{ kW} \leq P_N < 100 \text{ kW}$	< 110 kV
B	$100 \text{ kW} \leq P_N < 5 \text{ MW}$	< 110 kV
C	$5 \text{ MW} \leq P_N < 20 \text{ MW}$	< 110 kV
D	$P_N \geq 20 \text{ MW}$	< 110 kV
	Nerozhoduje	$\geq 110 \text{ kV}$

Pričom P_N je celkový inštalovaný výkon zariadenia na výrobu elektriny uvedený v zmluve o pripojení zariadenia na výrobu elektriny do distribučnej sústavy.

V nasledujúcej časti týchto TP sú definované limity a technické požiadavky zariadení na výrobu elektriny pripájaných do DS prevádzkovateľa MDS požadované Nariadením EK č. 2016/631 a stanovené jednotlivých prevádzkovateľmi regionálnych distribučných sústav a schválené Úradom pre reguláciu sieťových odvetví.

Nakoľko nadradenou DS pre MDS je spoločnosť **Stredoslovenská distribučná, a. s.** zariadenie na výrobu elektriny je povinné plniť jednotlivé limity a technické požiadavky stanovené prevádzkovateľom nadradenej RDS do ktorej je miesto pripojenia MDS pripojené

Frekvenčná stabilita zdrojov – požiadavka na typ A, B, C, D

Požaduje sa ich udržanie v prevádzke v závislosti od frekvencie nasledovne:

Frekvenčné pásmo. (Hz)	Požadovaná doba prevádzky (s)
49 Hz (vrátane) – 51 Hz (vrátane)	časovo neobmedzená prevádzka
47,5 Hz – 49 Hz	časovo obmedzená prevádzka – min. 30 minút
51 Hz – 51,5 Hz	časovo obmedzená prevádzka – min. 30 minút

Rýchlosť zmeny frekvencie (RoCoF) – požiadavka na typ A, B, C, D

Pokiaľ ide o schopnosť zostať pripojený pri určitej rýchlosti zmeny frekvencie, zariadenie na výrobu elektriny sa nesmie odpojiť v prípade časovej zmeny frekvencie (RoCoF) siete do hodnoty ± 2 Hz/s, pričom RoCoF je meraná ako stredná hodnota derivácie frekvencie v časovom intervale 500 ms.

Aktivácia zníženia činného výkonu pri nadfrekvencii (LFSM-O) – požiadavka na typ A, B, C, D

V zmysle článku 13.2 nariadenia EK č. 2016/631 - pokiaľ ide o obmedzený pracovný režim pri zvýšenej frekvencii (LFSM-O), na zabezpečenie čo najmenšieho vplyvu na susedné oblasti sa uplatňujú nasledovné požiadavky na aktiváciu zníženia činného výkonu pri nadfrekvencii:

- frekvenčná hranica aktivácie zmeny činného výkonu 50,2 Hz,
- statika 5%,
- prvá reakcia zariadenia na zmenu frekvencie je požadovaná v čase maximálne 2 sekundy.
- oneskorenie aktivácie činného výkonu musí majiteľ zariadenia technicky zdôvodniť PPS,
- po aktivácii celkovej rezervy činného výkonu musí zariadenie zostať pracovať na minimálnom možnom výkone.

Prípustné zníženie činného výkonu pri klesajúcej frekvencii – požiadavka na typ A, B, C, D

V zmysle článku 13.4 a 13.5. Nariadenia EK č.2016/631 - v oprávnených prípadoch s ohľadom na technologické možnosti zdrojov sa pripúšťa nasledovné zníženie činného výkonu pri klesajúcej frekvencii podľa prevádzkovateľa RDS:

- pri poklese frekvencie siete pod hodnotu 49,5 Hz sa pripúšťa zníženie činného výkonu s maximálnou mierou zníženia 10% P_{MAX}/Hz,
- pri poklese frekvencie siete pod hodnotu 49 Hz sa pripúšťa zníženie činného výkonu s maximálnou mierou zníženia 2% P_{MAX}/Hz,
- zníženie činného výkonu pri poklese frekvencie musí byť čo najmenšie s ohľadom na technologické možnosti zariadenia.

Tieto zníženia platia pre nasledovné podmienky okolitého prostredia:

- teplota 15°C,
- relatívna vlhkosť 60%,
- nadmorská výška: 350 - 420 m. n. m.

Ak je zdroj prevádzkovaný v iných podmienkach, je prevádzkovateľ zdroja povinný poskytnúť PPS koreláciu medzi zmenou okolitých podmienok a zmenou veľkosti poklesu činného výkonu.

Obnova činného výkonu po poruche – požiadavka na synchronne jednotky typu B,C, D

V zmysle článku 17.3 Nariadenia EK č.2016/631 - synchronne jednotky na výrobu elektrickej energie zdrojov typu B, C a D musia byť schopné obnoviť činný výkon po poruche do 150 ms od vzniku poruchy na hodnotu pred poruchou s dovoleným gradientom 20% P_N pred poruchou/sek.

Obnova činného výkonu po poruche – požiadavka na nesynchronne jednotky typu B,C, D

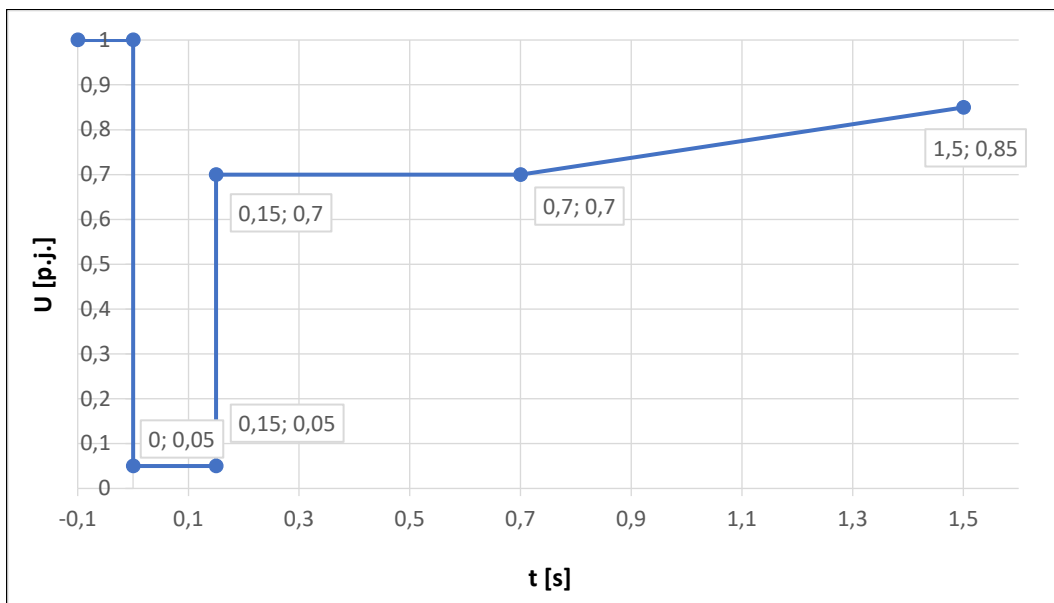
V zmysle článku 20.3 Nariadenia EK č.2016/631 - nesynchronne jednotky na výrobu elektrickej energie typu B, C a D musia byť schopné obnoviť činný výkon po poruche na 90% „ $P_{\text{pred poruchou}}$ “ do 1s od momentu dosiahnutia 85% z hodnoty „ $U_{\text{pred poruchou}}$ “. Dovolená odchýlka dodávky činného výkonu je 10% hodnoty „ $P_{\text{pred poruchou}}$ “.

Schopnosť prevádzky počas skratu – požiadavka na typ B, C

Pokiaľ ide o schopnosť prevádzky zariadenia na výrobu elektriny počas skratu (FRT), tieto musia byť schopné, počas nižšie definovaného časového priebehu napätia v mieste pripojenia k distribučnej sústave, pre poruchové podmienky, udržať pripojenie do distribučnej sústavy a pokračovať v stabilnej prevádzke.

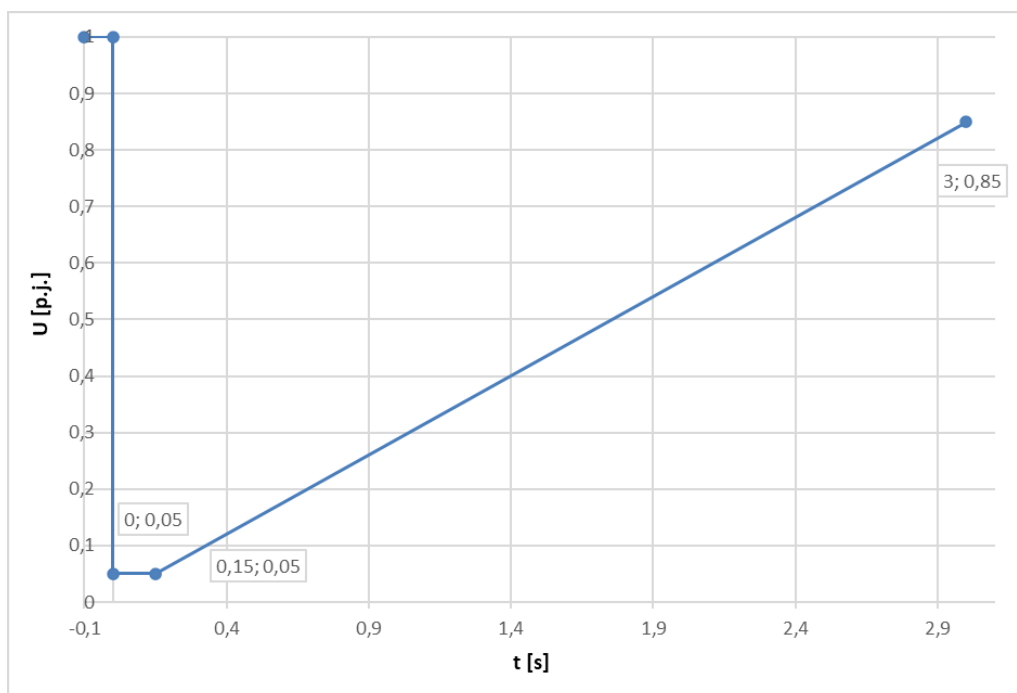
Zariadenia na výrobu elektriny so synchronným strojom

t [s]	U [p.j.]
0 – 0,15	0,05
0,15	0,7
0,15 – 0,7	0,7
1,5	0,85



Zariadenia na výrobu elektriny s nesynchronnym strojom

t (s)	U (p.j.)
0,15	0,05
3,0	0,85



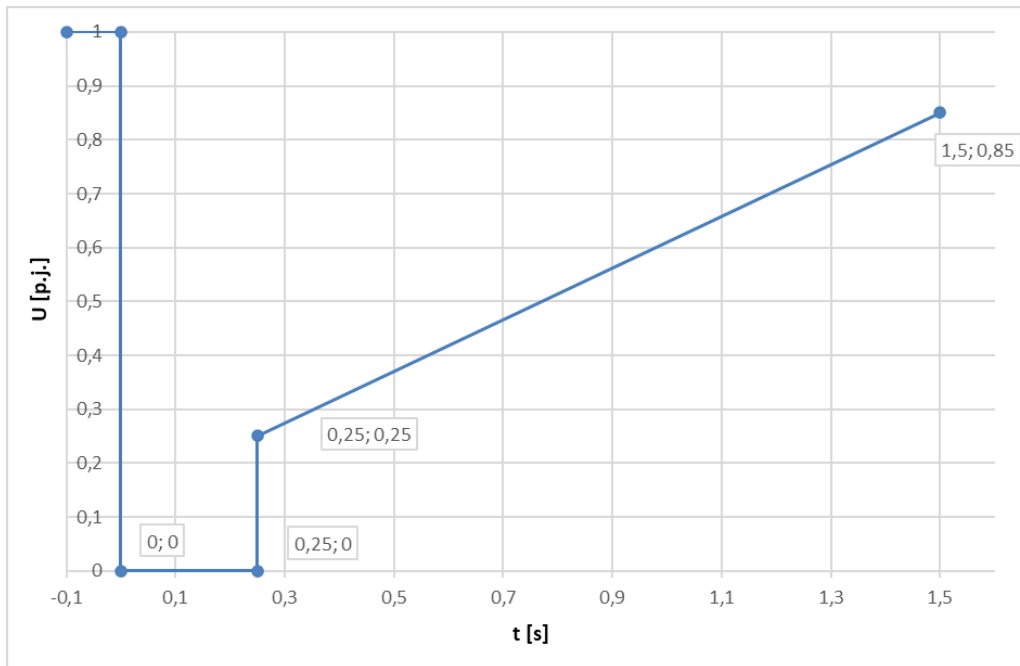
V prípade nesymetrickej poruchy platia rovnaké krivky ako v prípade poruchy symetrickej.

Schopnosť prevádzky počas skratu - požiadavka na typ D

V zmysle článku 16.3 Nariadenia EK č.2016/631 - pokiaľ ide o schopnosť prevádzky zdrojov počas skratu (FRT), zdroje musia byť schopné, počas nižšie definovaného časového priebehu napätia v mieste pripojenia pre poruchové podmienky, udržať pripojenie do siete a pokračovať v stabilnej prevádzke.

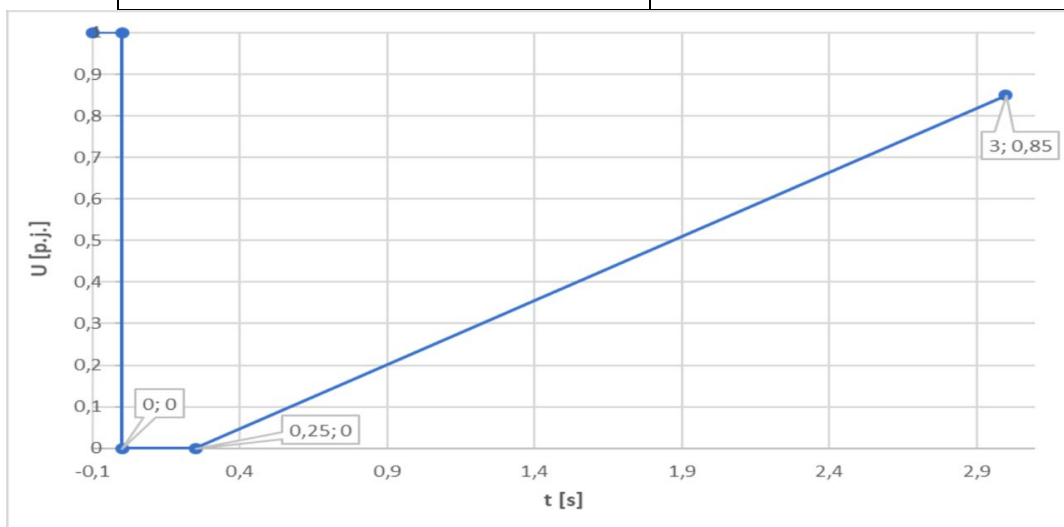
Zariadenia na výrobu elektriny so synchronným strojom

t (s)	U (p.j.)
0,25	0,0
0,25	0,25
1,5	0,85



Zariadenia na výrobu elektriny s nesynchronným strojom

t (s)	U (p.j.)
0,25	0,0
3,0	0,85



V prípade nesymetrickej poruchy platia rovnaké krivky ako v prípade poruchy symetrickej.

Napät'ové rozsahy - požiadavka na typ D

V zmysle článku 16.2 a) b) Nariadenia EK č.2016/631 - bez toho, aby bol dotknutý odsek „Schopnosť prevádzky počas skratu – požiadavka na zdroje typu B, C“ a vyššie uvedený odsek „Schopnosť prevádzky počas skratu – požiadavka na zdroje typu D“, zdroj musí byť schopný udržať pripojenie do siete a fungovať v rámci nasledovných rozsahov napätia sústavy v mieste pripojenia:

Pre napät'ovú úroveň 110 kV:

- napät'ový rozsah: 1,118 - 1,15 p. u.,
- doba zotrvania v prevádzke: 60 min.

Požiadavky na stabilizačnú spätnú väzbu po poruche – požiadavka na synchronne jednotky typu D

V zmysle článku 19.2 b) Nariadenia EK č.2016/631 – synchronne jednotky typu D s inštalovaným výkonom 50 MVA a viac musia byť schopné poskytovať stabilizačnú spätnú väzbu na tlmenie výkonových oscilácií minimálne jedným z nasledovných spôsobov:

- zabezpečiť, aby koeficient tlmenia bol menší ako 0,5,
- zabezpečiť, aby modul amplitúdovej frekvenčnej charakteristiky činného výkonu bol pre všetky prenášané frekvencie menší ako jedna.

Ostrovná prevádzka - požiadavka na zdroje typu C, D

V zmysle článku 15.5 b) Nariadenia EK č.2016/631 - požiadavky sú stanovené v bodoch (f, U, LFSM-O, LFSM-U, FSM). Zariadenia (jednotky) na výrobu elektriny typu C, D pripojené do DS musia byť schopné zúčastňovať sa na ostrovnej prevádzke. Počas takejto ostrovnej prevádzky je zariadenie na výrobu elektriny vo východnom stave galvanicky oddelené od MDS v hlavnom rozpojovacom mieste (HRM), ktoré je vypnuté a akákoľvek zmena prevádzkového stavu zariadenia na výrobu elektriny je koordinovaná s riadiacim centrom PDS – dispečingom PDS (DPDS). Pri požiadavke na paralelnú prevádzku s časťou DS je takáto prevádzka možná len po predchádzajúcej koordinácii s DPDS a PMDS – napríklad pri štarte z tmy, mimoriadnych situáciách v sústave v zmysle § 3 Zákona č. 42/1994 Z. z. o civilnej ochrane obyvateľstva alebo za podmienky vyhlásenia stavu núdze v zmysle § 20 zákona o energetike č.251/2012 Z. z. Pre paralelnú prevádzku s časťou MDS alebo DS musí byť v zariadení na výrobu elektriny medzi generátorovým vypínačom a HRM nainštalovaný spínací fázovací prvok.

Strata uhlovej stability – požiadavka na typ C, D

V zmysle článku 15.6 a) Nariadenia EK č.2016/631 – pokiaľ ide o stratu uhlovej stability alebo stratu riadenia, zdroj musí byť schopný automaticky sa odpojiť od sústavy s cieľom prispieť k zachovaniu bezpečnosti sústavy alebo zabrániť poškodeniu jednotky na výrobu elektrickej energie. K detegovaniu straty uhlovej stability sa považujú dva preklzy pólův synchronného stroja.

Rýchla resynchronizácia/prechod na vlastnú spotrebu – požiadavka na typ C, D

V zmysle článku 15.5 c) Nariadenia EK č.2016/631 - pokiaľ ide o schopnosť rýchlej obnovy synchronizácie:

- v prípade odpojenia zdroja od siete musí byť zdroj schopný rýchlej obnovy synchronizácie v súlade so stratégiou ochrany odsúhlasenou s príslušným prevádzkovateľom sústavy;
- zdroj s minimálnym časom obnovy synchronizácie dlhším ako 15 minút po jeho odpojení od akéhokoľvek vonkajšieho zdroja napájania musí byť projektovaný na prepnutie na vlastnú spotrebu z akéhokoľvek pracovného bodu vo svojom P-Q diagrame;
- zdroje musia byť schopné pokračovať v prevádzke po prepnutí na vlastnú spotrebu, a to bez ohľadu na akékoľvek pomocné pripojenie k externej sieti (distribučnej sústave). Minimálny čas prevádzky na vlastnú spotrebu musí byť najmenej 2 hodiny.

Nastavenie synchronizačných zariadení – požiadavka typ D

V zmysle článku 16.4 Nariadenia EK č.2016/631 - pokiaľ ide o synchronizáciu, pri prifázovaní zdroja môže vlastník zariadenia na výrobu elektrickej energie vykonať synchronizáciu až po schválení príslušným prevádzkovateľom sústavy. Nastavenie synchronizačných zariadení musí byť možné nastaviť v rámci týchto parametrov:

- odchýlka napätia ΔU 30% pre napätia v dovolených medziach,
- odchýlka frekvencie ± 250 mHz pri rozsahu frekvencie 47,5 – 51,5 Hz,
- rozdiel fázového uhla $\pm 10^\circ$,
- sled fáz musí byť rovnaký.

Štart z tmy – požiadavka na typ C, D

V zmysle článku 15.5 a) Nariadenia EK č.2016/631 - štart z tmy musí byť zahájený do 15 minút zo stavu úplného vypnutia bez akejkoľvek externej dodávky elektrickej energie. Táto podmienka platí pre jednotky na výrobu elektrickej energie, ktorých technológia umožňuje „štart z tmy“.

Lehota na prispôbenie nastavenej hodnoty činného výkonu – požiadavka na typ C, D

V zmysle článku 15.2 a) b) Nariadenia EK č.2016/631 - regulačný systém zdroja musí byť schopný upravovať zadanú hodnotu činného výkonu v súlade s pokynmi PDS alebo PPS. Doba na dosiahnutie zadanej hodnoty činného výkonu je nasledovná:

Doba na dosiahnutie ustáleného stavu v tolerančnom pásme požadovaného zníženia činného výkonu		Doba na dosiahnutie ustáleného stavu v tolerančnom pásme požadovaného zvýšenia činného výkonu	
Synchrónne stroje	Nesyndchrónne stroje	Synchrónne stroje	Nesyndchrónne stroje
≤ 30 s	≤ 20 s	≤ 6 min	≤ 30 s

Prípustná odchýlka skutočného činného výkonu od požadovanej hodnoty je:

$\pm 10\%$ PN, maximálne však 5 MW.

Aktivácia zvýšenia činného výkonu pri podfrekvencii (LFSM-U) – požiadavka na typ C, D

V zmysle článku 15.2 c) Nariadenia EK č.2016/631 - pokiaľ ide o obmedzený pracovný režim pri zníženej frekvencii, na zabezpečenie čo najmenšieho vplyvu na susedné oblasti sa uplatňujú nasledovné požiadavky na aktiváciu zvýšenia činného výkonu pri podfrekvencii:

- frekvenčná hranica aktivácie zmeny činného výkonu 49,8 Hz,
- statika 5%,
- prvá reakcia zariadenia na zmenu frekvencie je požadovaná v čase maximálne 2 s.
- Oneskorenie aktivácie činného výkonu musí majiteľ zariadenia technicky zdôvodniť PPS.

Odozva činného výkonu pri zmene frekvencie FSM – požiadavka na typ C, D

Parametre pre aktiváciu odozvy činného výkonu v zmysle článku 15.2 d) Nariadenia EK č.2016/631:

Parameter	Hodnota
Zmena činného výkonu	$\pm 2\%$ P _{MAX}
Statika	2 – 12%
Necitlivosť	± 10 mHz

Celá rezerva činného výkonu sa musí aktivovať pri odchýlke frekvencie ± 200 mHz . Zdroj musí byť schopný poskytovať plnú frekvenčnú odozvu (rezervu činného výkonu) minimálne po dobu 15 minút. Doba plnej aktivácie frekvenčnej odozvy nesmie presiahnuť 30 s vrátane prvotného oneskorenia, ktoré nesmie byť dlhšie ako 2 s.

Riadenie obnovy frekvencie – požiadavka na typ C, D

V zmysle článku 15.2 e) Nariadenia EK č.2016/631 - pokiaľ ide o riadenie obnovenia frekvencie, zdroj musí poskytovať nasledovné funkcie s cieľom obnovenia frekvencie na jej menovitú hodnotu:

- rozsah zmeny činného výkonu 40 - 60% P_N,
- rýchlosť zmeny činného výkonu 4% P_N/min.

Rýchlosť zmeny činného výkonu – požiadavka na typ C, D

V zmysle článku 15.6 e) Nariadenia EK č.2016/631 minimálne a maximálne limity miery zmeny činného výkonu na výstupe zdroja (limity lineárnych zmien) tak v smere nahor, ako aj nadol budú stanovené PDS v koordinácii s PPS a budú súčasťou stanoviska PDS, resp. PPS k osvedčeniu na výstavbu energetického zariadenia vydaného podľa § 12 zákona o energetike č. 251/2012 Z. z., v závislosti od technologických osobitostí hnacej jednotky a od typu primárnej technológie jednotky na výrobu elektriny. Pokiaľ PDS nestanoví inak, limity miery zmeny činného výkonu sú nasledovné:

- minimálna zmena činného výkonu na výstupe 1 - 100% P_N/30 s,
- maximálna zmena činného výkonu na výstupe 1 - 100% P_N/30 s.

Uprednostnenie príspevku činného alebo jalového výkonu – požiadavka na nesynchronne jednotky typu C, D

V zmysle článku 21.3 e) Nariadenia EK č.2016/631 - v prípade porúch, pri ktorých sa vyžaduje schopnosť prevádzky počas skratu, musia nesynchronne jednotky zdrojov typu C a D prednostne dodávať činný výkon a to najneskôr do 150 ms od vzniku poruchy.

Tlmenie výkonových oscilácií – požiadavka na nesynchronne jednotky typu C, D

V zmysle článku 21.3 f) Nariadenia EK č.2016/631 - nesynchronne jednotky typu C a D s inštalovaným výkonom 5 MVA a viac musia byť schopné tlmiť výkonové oscilácie minimálne jedným z nasledovných spôsobov:

- zabezpečiť, aby koeficient tlmenia bol menší ako 0,5,
- zabezpečiť, aby modul amplitúdovej frekvenčnej charakteristiky činného výkonu bol pre všetky prenášané frekvencie menší ako jedna.

Prístrojové vybavenie/tlmenie výkonových oscilácií – požiadavka na zdroje typu C, D

V zmysle článku 15.6 b) Nariadenia EK č.2016/631:

- Zariadenie na zaznamenávanie porúch:
Zdroje typu C, D musia byť vybavené monitorovacím zariadením archivujúcim priebeh vybraných veličín (P, Q, U, f) v časovom úseku – 5 až 15 minút so vzorkovaním minimálne 0,1 s (optimálne 0,05 s) a to pri prekročení medzí menovitých napätí $o \pm 5 \%$ alebo frekvencie $50 \text{ Hz} \pm 200 \text{ mHz}$. Tento úsek sa zaznamenáva na elektronickom médiu a uloží do archívu, kde bude k dispozícii na vyžiadanie prevádzkovateľa sústavy. Presnosť merania je 0,1 % pre napätia a výkony a 0,01 % pre frekvenciu.
- Zariadenie na sledovanie dynamického chovania sústavy:
Zdroje typu C, D musia byť vybavené zariadením na monitorovanie kyvov frekvencie v rozsahu 0,2 – 3,5 Hz archivujúcim priebeh vybraných veličín (P, Q, U, f) v časovom úseku 0 až 20 minút so vzorkovaním minimálne 0,1 s (optimálne 0,05 s) a to pri prekročení amplitúdy kyvov 2% z veľkosti dodávaného činného výkonu alebo pri tlmení kyvov $x < 5\%$, $x = (A1 - A2) / A1$, kde A1 a A2 sú dve za sebou nasledujúce amplitúdy kyvov činného výkonu. Okrem P, Q a frekvencie zariadenia zaznamenáva napätie a prúdy v každej fáze. Ukladanie záznamov je rovnaké ako pri záznamoch porúch.

Simulačné modely - požiadavka na typ C,D

V zmysle článku 15.6 c) Nariadenia EK č.2016/631 - na žiadosť PDS alebo PPS je vlastník zdroja povinný poskytnúť modely pre overenie chovanie zdrojov pri ustálenom stave, pri prechodných javoch ako aj pre simulovanie elektromagnetických prechodných javov. Obsahom údajov je dokumentácia modelov jednotlivých častí zariadenia (blokové diagramy a ich parametre):

- alternátor a jeho pohon,
- regulácia otáčok a výkonu,
- regulácia napätia, prípadne vrátane funkcie systémového stabilizátora a systému regulácie budenia, modely ochrán zdroja podľa dohody medzi PDS a vlastníkom zdroja,
- modely meničov a nesynchronných modulov.

Simulačné modely budú poskytnuté vo formáte podľa štandardov IEC(61970-302, 61400-27-1).

Monitorovanie odozvy činného výkonu na zmenu frekvencie - požiadavka na typ C,D

Prístrojové vybavenie na monitorovanie odozvy činného výkonu na zmenu frekvencie – požiadavka na zdroje typu C,D. V zmysle článku 15.2 g) Nariadenia EK č.2016/631 - na účely

monitorovania odozvy činného výkonu na zmenu frekvencie (FSM), musí byť komunikačné rozhranie (pre zdroje typu C a D) vybavené na prenos zabezpečeným spôsobom od zdroja do riadiaceho centra v reálnom čase.

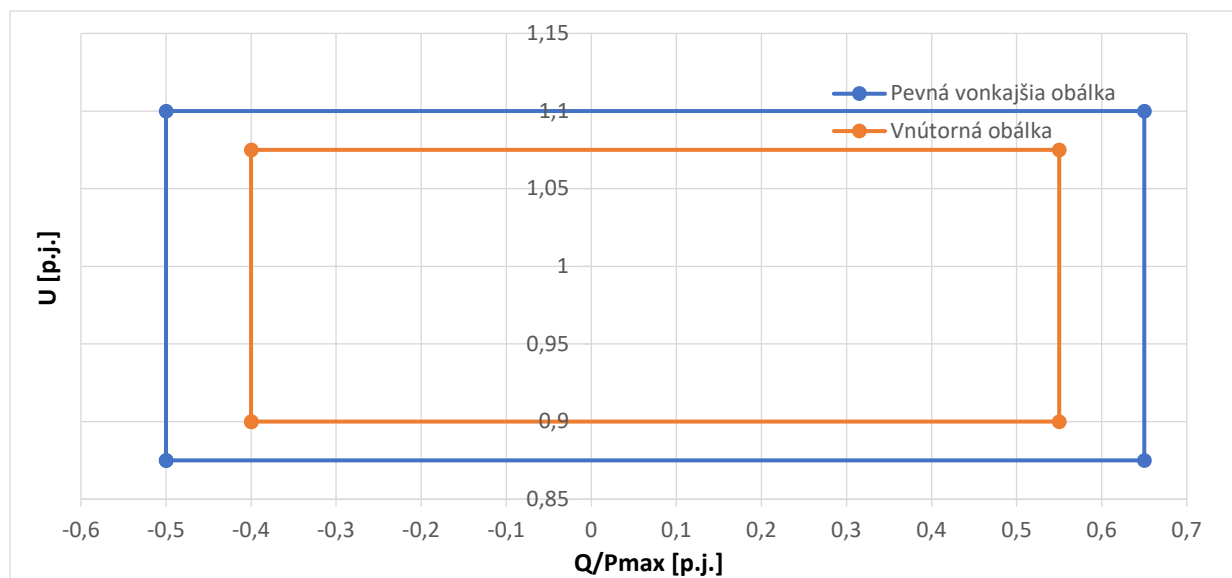
Požadovaný rozsah signálov pre monitorovanie odozvy P na zmeny frekvencie na svorkách zdroja typu C, D:

Monitorovanie odozvy činného výkonu na zmeny frekvencie na svorkách zdroja	
Signalizácia	Veličina
Stav monitorovania	Vypnutý/zapnutý
Zadaná hodnota:	
Plánovaný P	[MW]
Meranie	
Skutočný P	[MW]
Statika	[%]
Pásmo necitlivosti	[mHz]

Požiadavky na jalový výkon pre synchronne jednotky na typu C,D

V zmysle článku 18.2 Nariadenia EK č.2016/631 - synchronne jednotky typu zdrojov C a D musia byť schopné dodávať dodatočný jalový výkon. Tento dodatočný jalový výkon musí kompenzovať spotrebu jalového výkonu na vedení alebo v kábli vysokého napätia medzi svorkami vysokého napätia blokového transformátora jednotky na výrobu elektrickej energie alebo svorkami jej alternátora, ak neexistuje blokový transformátor, a miestom pripojenia.

V prípade dodávky maximálneho výkonu P musí byť výrobný modul schopný pracovať v medziach stanovených v diagrame nižšie, pokiaľ príslušný prevádzkovateľ sústavy nestanoví inak.

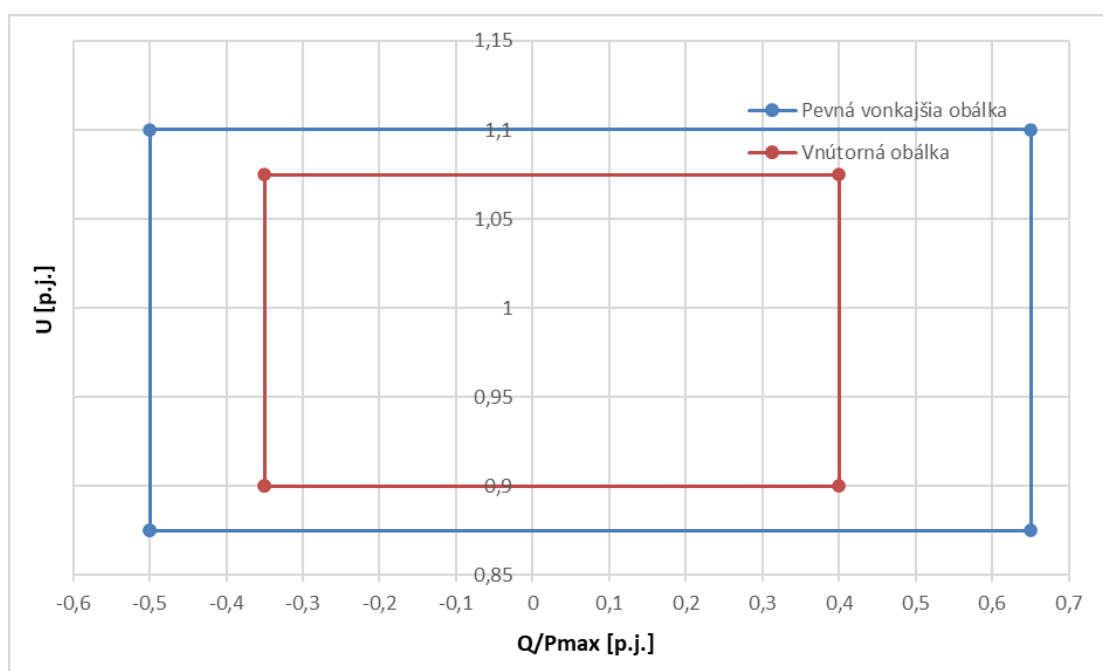


Pokiaľ je dodávaný výkon nižší, ako je maximálny, musí byť zdroj schopný pracovať v rámci prevádzkového PQ diagramu generátora.

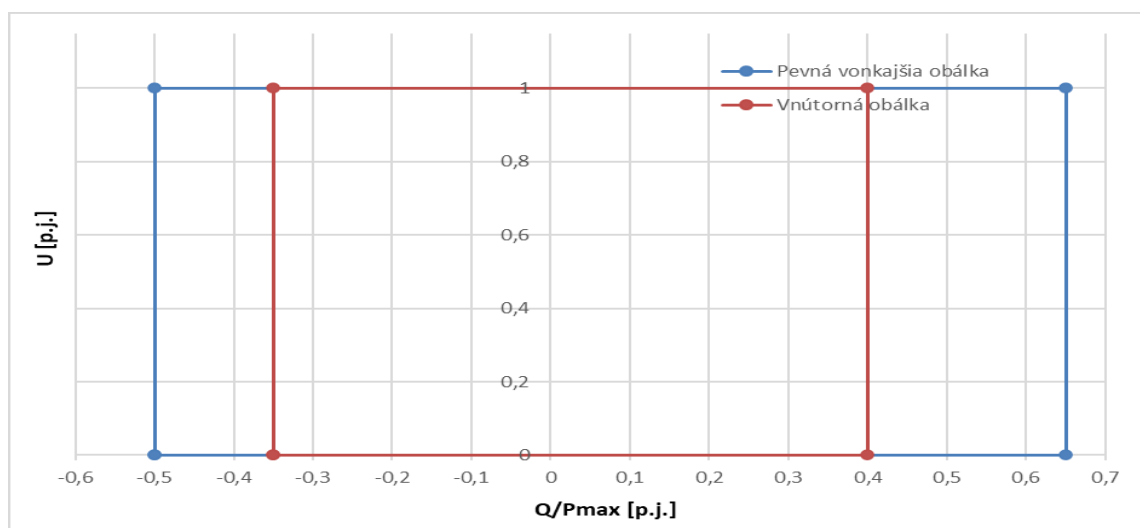
Požiadavky na jalový výkon pre nesynchronne jednotky typu C,D

V zmysle článku 21.3 b) c) Nariadenia EK č.2016/631 - nesynchronne jednotky typu C a D musia byť schopné dodávať dodatočný jalový výkon. Tento dodatočný jalový výkon musí kompenzovať spotrebu jalového výkonu na vedení alebo v kábli vysokého napätia medzi svorkami vysokého napätia blokového transformátora jednotky na výrobu elektrickej energie alebo svorkami jej alternátora, ak neexistuje blokový transformátor, a miestom pripojenia.

V prípade dodávky maximálneho P musí byť výrobný modul schopný pracovať v medziach stanovených v diagrame nižšie, pokiaľ PDS nestanoví inak.



Pokiaľ je dodávaný výkon nižší, ako je maximálny, musí byť zdroj schopný pracovať v rámci diagramu nižšie.



5.3. Požiadavky na prevádzkové parametre zdroja

Zdroj pripojený do MDS a dodávajúci výkon do DS musí byť schopný dodávať dohodnutý výkon takým spôsobom, aby pri jestvujúcej minimálnej tvrdości siete v mieste pripojenia do DS nenastali negatívne vplyvy zdroja na DS, ktorých hodnota by v spoločnom napájacom bode prekročovala limity dané platnými normami (STN EN 50 160). V prípade prekročenia predmetných limitov v spoločnom napájacom bode musí užívateľ realizovať dodatočné opatrenia v oblasti odstránenia nežiadúcich vplyvov.

Užívateľ je povinný odpojiť zdroj od MDS na žiadosť PMDS, resp. PDS, najmä pri vykonávaní plánovaných rekonštrukcií, opráv, údržby a revízií na príslušnej časti MDS či DS.

PMDS resp. PDS písomne určí, či je pre riadenie napätia zdroja požadovaný priebežne pracujúci systém budenia s rýchlou odozvou bez nestability v celom prevádzkovom pásme zdroja. To závisí od veľkosti a typu zdroja a susedných častí MDS či DS, ku ktorým je zdroj pripojený. PMDS, resp. PDS písomne stanoví prípadné požiadavky na koordináciu riadenia napätia v uzle DS.

5.4. Koordinácia s existujúcimi ochranami

Pri ochranách zdroja je nutné zabezpečiť koordináciu s ochranami MDS a DS

Pri zdrojoch pripojených do MDS musí Užívateľ dodržať vypínacie časy poruchového prúdu tečúceho do MDS, aby sa dôsledky porúch v zariadeniach výrobcu prejavili v MDS v minimálnom rozsahu. PMDS zaistí, aby parametre nastavenie ochrán zdroja vyhovovali selektivite ochrán v rámci MDS. Požadované vypínacie časy porúch sa merajú od začiatku vzniku poruchového prúdu až do zahasenia oblúka a budú špecifikované zo strany PMDS tak, aby zodpovedali požiadavkám pre príslušnú časť MDS, resp. DS.

Nastavenie ochrán ovládajúcich vypínače, alebo o nastavenie automatického spínacieho zariadenia (záskoku) v ktoromkoľvek bode pripojenia do MDS, určí PMDS pred pripojením zdroja tak, aby vyhovovali selektivite ochrán v rámci MDS. Tieto hodnoty nemôžu byť zmenené bez predchádzajúceho súhlasu zo strany PMDS.

Hodnoty vypínacích časov poruchových prúdov a parametre nastavenia ochrán, ovládajúcich vypínače alebo automatický záskok je povinný si od PMDS vyžiadať výrobca elektriny.

Pri ochranách zdroja treba zabezpečiť koordináciu s prípadnými automatikami opätovného zapínania, ktoré sú špecifikované PDS.

Ochranu zdrojov nesmú pôsobiť pri krátkodobej nesymetrii, vyvolanej likvidáciou poruchy záložnou ochranou.

O veľkosti možnej nesymetrie napätia v sieti je povinný sa presvedčiť výrobca a v prípade potreby prijať príslušné technické opatrenia na zabezpečenie bezproblémového chodu zariadenia na výrobu elektriny.

5.5 Technické podmienky pre Malé zdroje v zmysle § 4a zákona č. 309/2009 Z.z. o podpore obnoviteľných zdrojov a vysoko účinnej kombinovanej výroby a o zmene a doplnení niektorých zákonov

Za Malý zdroj sa považuje zariadenie na výrobu elektriny z obnoviteľného zdroja s celkovým inštalovaným výkonom do 10,8 kW, ktorého práva a povinnosti upravuje zákon č. 309/2009 Z. z. o podpore obnoviteľných zdrojov a vysoko účinnej kombinovanej výroby a o zmene a doplnení niektorých zákonov.

Kladné stanovisko k maximálnej rezervovanej kapacite Malého zdroja, uvedenej v žiadosti vydá prevádzkovateľ MDS na základe individuálneho posúdenia miesta pripojenia vzhľadom na technické charakteristiky odberného miesta a MDS, do ktorej bude Malý zdroj pripojený a bude uvedená v Zmluve o pripojení. V opačnom prípade PMDS vydá záporné stanovisko spolu s odôvodnením

Maximálna dovolená napäťová zmena pripojenia Malého zdroja je 2%.

Platí, že pripojenie jedného Malého zdroja je viazané na jedno súpisné číslo a jediné elektrickú prípojku do MDS (nie je možné prostredníctvom jednej elektrickej prípojky do MDS pripojiť viac Malých zdrojov akéhokoľvek výkonu či druhu).

Na striedač a generátor musí Užívateľ v zmysle legislatívy predložiť vyhlásenie o zhode.

Užívateľ je povinný predložiť PMDS platnú správu z vykonanej odbornej skúšky a odbornej prehliadky Malého zdroja a elektrickej prípojky, ktorá slúži na pripojenie zdroja výroby elektriny do MDS pred pripojením Malého zdroja, ako aj pravidelne v lehotách určených platnou legislatívou.

Užívateľ musí umožniť zástupcom PMDS prístup ku všetkým zariadeniam Malého zdroja, ktoré slúžia na bezpečné odpojenie a pripojenie do DS, za účelom overenia plnenia technických podmienok, stanovených v TP.

Užívateľ je povinný dodržiavať všetky platné zásady merania PMDS, okrem iného, musí umiestniť elektromerový rozvádzač na verejne prístupnom mieste tak, aby umožnil k nemu prístup pracovníkom PMDS, okrem prípadov súvisiacich s pripojením malého zdroja do už existujúceho pripojeného odberného miesta.

5.6 Technické podmienky pre Lokálny zdroj elektriny (LZE)

LZE je zariadenie na výrobu elektriny z obnoviteľného zdroja energie podľa Zákona č. 309/2009 Z. z. o podpore obnoviteľných zdrojov energie a vysoko účinnej kombinovanej výroby a o zmene a doplnení niektorých zákonov, pripojený do existujúceho odberného elektrického zariadenia (inštalácie) na odbernom mieste, pričom tento LZE môže byť prevádzkovaný paralelne s MDS (je elektricky prepojený s elektrickou prípojkou alebo MDS). LZE je určený na pokrytie spotreby odberného miesta identického s odovzdávacím miestom tohto zariadenia na výrobu elektriny a ktorého celkový inštalovaný výkon nepresiahne maximálnu rezervovanú kapacitu takéhoto odberného miesta.

Žiadateľ o pripojenie LZE do odberného miesta môže byť len odberateľom v danom odbernom mieste.

Inštalovaný výkon LZE v jednom odbernom mieste nesmie presiahnuť maximálnu rezervovanú kapacitu odberu odberného miesta. Pri inštalácii viacerých LZE v jednom odbernom mieste suma ich inštalovaných výkonov nesmie presiahnuť maximálnu rezervovanú kapacitu odberu odberného miesta.

Odberateľ prevádzkujúci LZE je povinný prevádzkovať LZE v súlade s:

- platnými právnymi predpismi,
- podmienkami stanovenými PMDS pre pripojenie LZE,
- podmienkami uvedenými v Zmluve o pripojení;
- podmienkami v Zmluve o prístupe do MDS a distribúcii elektriny (ak bola takáto zmluva medzi odberateľom a PMDS uzatvorená).

Ak má LZE Zmluvu o prístupe do MDS a splní ostatné legislatívne podmienky, môže dodávať do MDS elektrinu v rozsahu maximálnej rezervovanej kapacity lokálneho zdroja vyrobenú v lokálnom zdroji, ktorá nie je spotrebovaná v odbernom mieste identickom s odovzdávacím miestom lokálneho zdroja. Ak technické podmienky pripojenia lokálneho zdroja do distribučnej sústavy neumožňujú zmluvne dohodnúť maximálnu rezervovanú kapacitu lokálneho zdroja vo výške celkového inštalovaného výkonu lokálneho zdroja, maximálna rezervovaná kapacita lokálneho zdroja sa dohodne v nižšej hodnote, ktorú technické podmienky pripojenia lokálneho zdroja do MDS umožňujú.

Výrobca elektriny v lokálnom zdroji, ktorý dodáva elektrinu do sústavy, má práva a povinnosti výrobcu elektriny podľa osobitného predpisu.

V prípade stavu bezprúdia v MDS môže byť odberné elektrické zariadenie odberateľa napájané z LZE a prejsť do režimu núdzovej ostrovnej prevádzky, pričom musí byť zabezpečené spoľahlivé elektrické oddelenie odberného elektrického zariadenia (inštalácie alebo jej časti) od elektrickej prípojky a od MDS a nesmie dôjsť k zavlečeniu napätia z LZE do elektrickej prípojky a odprúdenej MDS.

Odberateľ prevádzkujúci LZE pripojený do MDS na napäťovej úrovni VN je povinný vypracovať miestne prevádzkové predpisy (MPP), ktoré je odberateľ povinný predložiť na schválenie PMDS.

LZE musí byť schopný dodávať do odberného elektrického zariadenia taký výkon, aby pri jestvujúcej minimálnej tvrdosti siete v mieste pripojenia do MDS nenastali negatívne vplyvy LZE na MDS, ktorých hodnota by v spoločnom napájacom bode na dodávku elektriny pre odberné zariadenia prekročovala limity dané platnými normami.

Pre individuálne posúdenie pripojeného alebo viacerých zdrojov v jednom mieste pripojenia je potrebné vychádzať z nasledovných medzných podmienok:

Relatívna zmena efektívnej hodnoty napätia

Zmena napätia $\Delta U \leq 3 \% U_n$ v sústave NN Zmena napätia $\Delta U \leq 2 \% U_n$ v sústave VN a VVN.

Miera vnímania blikania (tzv. flicker) - príspevok zo strany odberateľa

- Dlhodobá miera vnímania blikania $Plt \leq 0,5$ pre VN a NN.
- Krátkodobá miera vnímania blikania $Pst \leq 0,8$ pre VN a NN.

- Pre napätovú úroveň VVN je úroveň spätných vplyvov určená podľa charakteru sústavy v mieste pripojenia a zariadenia odberateľa, najvyššia prípustná hodnota príspevku odberateľa k $Plt \leq 0,6$.

Miera napätovej nesymetrie - príspevok zo strany odberateľa

Jej najvyššia úroveň môže zo strany odberateľa MDS dosiahnuť 0,7% (= najvyššia úroveň stredných desaťminútových efektívnych hodnôt spätnej zložky voči súslednej zložke napätia) pre napätové úrovne VN a NN. Miera nesymetrie napätia na úrovni VVN je zvolená s ohľadom na charakter sústavy a zariadení odberateľa v danom mieste, jej najvyššia hodnota však nesmie prekročiť 1,5%.

Úroveň harmonických zložiek napätia a prúdu

Príspevok zariadenia odberateľa sústavy k celkovému činiteľu harmonického skreslenia napätia môže dosiahnuť hodnoty max. 2,5%.

Úrovne prúdov vyšších harmonických emitovaných zariadením odberateľa sústavy môžu dosiahnuť v sústave maximálne hodnoty dané vzťahom:

$$I_{\text{harm}} \leq I_z * k_{\text{harm}} * \sqrt{(S_{k3} / S_z)},$$

kde I_{harm} je prúd príslušnej harmonickej, I_z je celkový prúd zariadenia, S_{k3} je trojfázový skratový výkon v mieste pripojenia zariadenia do MDS a S_z je celkový výkon zariadenia. Hodnoty max. príspevok zo strany odberateľa k jednotlivým harmonickým zložkám napätia a parameter k_{harm} sa nachádzajú v nasledujúcej tabuľke:

Rád	3	5	7	11	13	17	19		Celkom
U_{harm} (%)	1,25	1,5	1,25	0,9	0,75	0,5	0,45		2,5
K_{harm} (-)	0,006	0,015	0,010	0,005	0,004	0,002	0,0015		--

Pri špecifických druhoch usmerňovačov, striedačov, apod. s predpokladom vyšších spätných vplyvov, alebo už zaznamenanou úrovňou vyšších vplyvov má PMDS právo definovať širší rozsah parametrov, alebo prísnejšie limity pre úroveň harmonických.

V prípade prekročenia predmetných limitov v spoločnom napájacom bode musí užívateľ realizovať dodatočné opatrenia v oblasti odstránenia nežiadúcich vplyvov.

Užívateľ prevádzkujúci LZE je povinný odpojiť zdroj od MDS na žiadosť PMDS, resp. PDS, najmä pri vykonávaní plánovaných rekonštrukcií, opráv, údržby a revízií na príslušnej časti MDS či DS.

Pripojenie LZE do odberného elektrického zariadenia, musí vyhovovať nasledovným podmienkam:

Maximálne hodnoty napät'ových zmien vyvolaných pripojením zdroja		
Napät'ová úroveň	Základné zapojenia	Náhradné zapojenia
VN	max. +2% voči nominálnej hodnote napätia	max. +3% voči nominálnej hodnote napätia
NN	max. +3% voči nominálnej hodnote napätia	max. +3% voči nominálnej hodnote napätia

Maximálna napät'ová zmena pri spínaní zdroja		
Napät'ová úroveň	Pri spínaní jedného generátora	Pri spínaní celej výrobné
VN	max. +0,5%	max. +3%
NN	max. +0,5%	max. +3%

Prúdy vyšších harmonických

Posúdenie vplyvu prúdov vyšších harmonických, spôsobených pripojením LZE do odberného elektrického zariadenia je pre jednotlivé napät'ové úrovne potrebné vykonať v zmysle platných štandardov (EN, STN, PNE a pod.). LZE v žiadnom prípade nesmie generovať prúdy vyšších harmonických, ktoré budú v ktoromkoľvek okamihu prekračovať medzné hodnoty uvedené v príslušných štandardoch.

Hlavné rozpojovanie miesto (HRM)

Každý zdroj musí byť vybavený hlavným rozpojovacím miestom, pomocou ktorého bude možné odpojiť zdrojovú časť LZE od ostatnej časti sústavy. Spínanie zdroja musí byť zabezpečované kontaktným prístrojom (nie polovodičovo), musí zabezpečiť okamžité vypnutie LZE pri strate napätia zo siete (aj v prípade aktivácie funkcie opätovného zapnutia) a blokovanie zapnutia až do obnovenia napätia v sústave minimálne 30 sek.

Diaľkové ovládanie pre všetky zdroje od výkonu 100 kW vrátane, pripájané do napät'ových úrovní NN, VN

Zásady pre návrh diaľkového ovládania sa riadia zásadami uvedenými v Technických podmienkach prevádzkovateľa regionálnej distribučnej sústavy.

Požiadavky na komunikáciu pre všetky zdroje s výkonom nad a vrátane 250 kW

Požiadavky na komunikáciu sa riadia zásadami uvedenými v Technických podmienkach prevádzkovateľa regionálnej distribučnej sústavy.

5.7 Požiadavky na kooperáciu s riadiacimi a informačnými systémami

Zdroje pripojené do MDS s celkovým inštalovaným výkonom 1 MW a vyšším musia byť diaľkovo ovládané, signalizované a merané z príslušného elektroenergetického operátorského stanoviska (dispečingu) PMDS.

Odôvodnenie:

Úradu pre reguláciu sieťových odvetví, odboru regulácie elektroenergetiky (ďalej len „úrad“) bola dňa 28.03.2024 od prevádzkovateľa distribučnej sústavy **FORTISCHEM a. s.**, M. R. Štefánika 1, 972 71 Nováky, IČO 46 693 874 (ďalej len „FORTISCHEM a. s.“) doručená žiadosť na schválenie technických podmienok prevádzkovateľa sústavy v časti, ktorá upravuje podmienky pripojenia zariadení na výrobu elektriny a zariadení na uskladňovanie elektriny do sústavy, ktorá bola zaevidovaná pod podacím číslom 14099/2024/BA (ďalej len „návrh TP“).

Dňom doručenia návrhu úradu začalo v súlade s § 18 ods. 2 zákona č. 71/1967 Zb. o správnom konaní (správny poriadok) v znení neskorších predpisov (ďalej len „správny poriadok“) v spojení s § 15 ods. 2 zákona č. 250/2012 Z. z. o regulácii v sieťových odvetviach v znení neskorších predpisov (ďalej len „zákon 250/2012“) konanie o vecnej regulácii vo veci schválenia technických podmienok prevádzkovateľa sústavy v časti, ktorá upravuje podmienky na pripojenie zariadení na výrobu elektriny a zariadení na uskladňovanie elektriny do sústavy.

Na toto konanie sa podľa § 41 zákona 250/2012 nevzťahuje ustanovenie § 33 ods. 2 správneho poriadku, nakoľko úrad vychádzal pri vydaní rozhodnutia iba z podkladov predložených účastníkom konania, ktorému sa zároveň vyhovel v plnom rozsahu.

Úrad po preskúmaní predloženého návrhu TP, jeho súladu so všeobecne záväznými právnymi predpismi, osobitne so zákonom č. 251/2012 Z. z. o energetike a o zmene a doplnení niektorých zákonov v znení neskorších predpisov, zákonom č. 309/2009 Z. z. o podpore obnoviteľných zdrojov energie a vysoko účinnej kombinovanej výroby a o zmene a doplnení niektorých zákonov a nariadením Komisie (EÚ) 2016/631, ktorým sa stanovuje sieťový predpis pre požiadavky na pripojenie výrobcov elektriny do elektrizačnej sústavy schválenými prevádzkovateľovi regionálnej distribučnej sústavy, dospel k záveru, že navrhované znenie technických podmienok prevádzkovateľa distribučnej sústavy FORTISCHEM a. s. v časti, ktorá upravuje podmienky pripojenia zariadení na výrobu elektriny a zariadení na uskladňovanie elektriny do sústavy, spĺňa požiadavky na jeho schválenie a rozhodol tak, ako je uvedené vo výrokovej časti tohto rozhodnutia.

Poučenie:

Proti tomuto rozhodnutiu je prípustné odvolanie. Odvolanie je potrebné podať na Úrad pre reguláciu sieťových odvetví, odbor regulácie elektroenergetiky, a to v lehote 15 dní odo dňa oznámenia rozhodnutia. Toto rozhodnutie je preskúmateľné súdom po vyčerpaní riadnych opravných prostriedkov.

Mgr. Ing. Martin Lepieš

riaditeľ odboru regulácie elektroenergetiky

Rozhodnutie sa doručí:

FORTISCHEM a. s., M. R. Štefánika 1, 972 71 Nováky